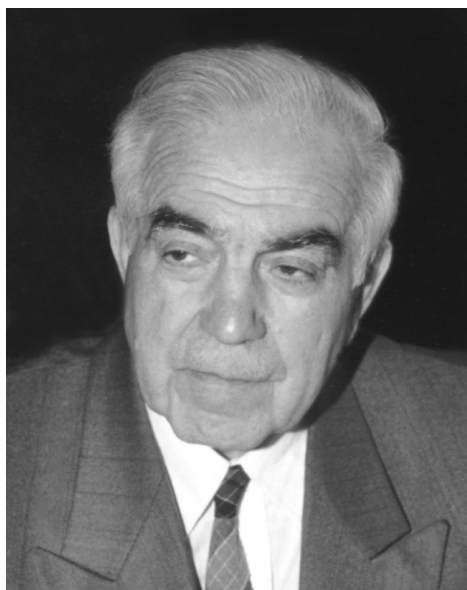


Profesor Karol Mańka (1915-2003) – wspomnienie

W dniu 29 października 2003 roku zmarł prof. zw. dr Karol Mańka, członek rzeczywisty PAN, dr h.c. Akademii Rolniczej w Poznaniu, wybitny leśnik i fitopatolog, wieloletni kierownik Katedry Fitopatologii Leśnej na Wydziale Leśnym AR w Poznaniu, twórca i organizator Polskiego Towarzystwa Fitopatologicznego i jego wieloletni przewodniczący, a później przewodniczący honorowy.

Profesor Karol Mańka urodził się 7 stycznia 1915 r. w Wyrach k. Katowic. Po ukończeniu Gimnazjum Klasycznego w pobliskim Mikołowie rozpoczął studia na Wydziale Rolniczo-Leśnym Uniwersytetu Poznańskiego (1934-1938). Specjalizował się w zakresie fitopatologii pod kierunkiem wybitnego uczonego prof. Karola Zaleskiego. Pracę zawodową pod-

jął bezpośrednio po studiach w Państwowej Szkole Ogrodnictwa w Poznaniu. Po wybuchu II wojny światowej powrócił na Śląsk, gdzie z powodu odmowy podpisania volkslisty był represjonowany i osadzony w obozie koncentracyjnym Dachau, a później Sachsenhausen. Po wojnie w 1945 r., po paru miesiącach pracy w Państwowym Nadleśnictwie w Pszczynie, a następnie w Leśnym Ośrodku Szkoleniowym w Kuźni Nieborowskiej koło Gliwic, rozpoczął pracę na stanowisku starszego asystenta w Katedrze Botaniki Ogólnej i Fitopatologii UP, w kierowanym przez prof. K. Zaleskiego Zakładzie Chorób Roślin. Tutaj przygotował i obronił w 1951 r. pracę doktorską pt. *Badania terenowe i laboratoryjne nad opieńką miodową Armillaria mellea (Vahl. Quel)*. Od r. 1954 już jako docent, kierował powołanym Zakładem Fitopatologii Leśnej (późniejszą Katedrą) Wyższej Szkoły Rolniczej, a następnie Akademii Rolniczej. Po przejściu na emeryturę prof. K. Zaleskiego był też w latach 1961-1963 kuratorem Katedry Fitopatologii na Wydziale Ogrodniczym WSR. Był też Profesor Karol Mańka w latach 1962-1966 kierownikiem Zakładu Fitopatologii Rolnej w Instytucie Ochrony Roślin w Poznaniu, a w latach 1975-1980 organizatorem i kierownikiem Laboratorium Podstawowych Problemów Leśnictwa i Drzewnictwa w Zakładzie Badań Środowiska Rolniczego i Leśnego PAN w Poznaniu. W tym samym czasie uzyskał kolejne stopnie i godności akademickie, w 1963 r. profesora nadzwyczajnego, w 1970 r. profesora zwyczajnego, w 1969 r. członka korespondenta PAN, a w 1980 r. członka rzeczywistego PAN.

Jako dydaktyk Profesor Karol Mańka prowadził zajęcia z przedmiotu fitopatologia leśna na Wydziale Leśnym i wiele przedmiotów pomocniczych. Wykształcił ponad 100 magistrów, wypromował 16 doktorów, spośród których siedmioro uzyskało stopień doktora habilitowanego, a czworo także tytuł profesora. Przez dwie kadencje (1963-1969) pełnił funkcje prorektora Akademii Rolniczej ds. nauczania.

W jego dorobku naukowym figuruje ponad 100 publikacji naukowych i artykułów oraz liczne tłumaczenia podręczników z zakresu fitopatologii i mikrobiologii, opracowania skryptów, książek popularnonaukowych, a także hasła w słownikach i encyklopediach. Na szczególne wyróżnienie zasługuje podręcznik *Fitopatologia leśna*, którego 5 kolejnych poprawianych i uzupełnianych wydań stanowi źródło wiedzy dla studentów i praktyków.

Prace badawcze i działalność naukowa Profesora Karola Mańki koncentrowały się głównie na ważnych problemach chorób drzew i drzewostanów. Wprowadzając własne oryginalne koncepcje badawcze, wzbogacił znacznie wiedzę o hubie sosny (*Phellinus pini*) i jako pierwszy w Polsce dogłębnie zbadał opieńkową zgniliznę korzeni drzew w świerczynach górskich na południu kraju (w Beskidach). Zastosował do pracy nad tą chorobą własną metodę (tzw. metodę korelacyjną), która pozwalała w 2-3 lata uchwycić przebieg i narastającą lub wygasającą fazę epidemii chorobowej trwającej wiele lat. Był to początek wdrażanego dziś monitoringu fitopatologicznego, który zaowocował oceną sytuacji w Beskidach i zapoczątkował postępującą do dnia dzisiejszego przebudowę tamtejszych drzewostanów świerkowych, podatnych na choroby, na drzewostany mieszane, które są lepiej przystosowane do siedliska, a przez to bardziej odporne.

Tą samą metodą badał Profesor Mańka epifitozę holenderskiej choroby wiązów (*Ophiostoma ulmi*) w Poznaniu i stwierdził jej wygasanie we wczesnych latach 50. XX w. W badaniach nad opieńką oraz nad holen-

derską chorobą wiązów Profesor wykazał ogromną rolę środowiska we wzmacnianiu odporności drzew oraz ich zespołów na choroby. Pracując nad tym problemem wcześniej, niż oficjalna biologia dostrzegła rolę środowiska w przebiegu rozmaitych zjawisk, wypracował koncepcję oraz metodykę badań (tzw. szeregów biotycznych) pozwalających na określenie wpływu środowiska – zwłaszcza glebowego – na wzrost i patogeniczność grzybów chorobotwórczych dla roślin. Było to i jest całkowicie oryginalne osiągnięcie, które dało początek szeroko zakrojonym badaniom nad środowiskowym uwarunkowaniem powstawania i przebiegu chorób roślin. Badania te podjęło wiele ośrodków naukowych w kraju, a także zagranicą, uzyskując wartościowe rozpoznanie w dziedzinie ekologii grzybów glebowych.

Podejście to zostało wykorzystane w pionierskich w Polsce badaniach nad hubą korzeni, a następnie nad zgorzelą siewek sosny i biologiczną ochroną przed obydwoma tymi chorobami. Zwłaszcza prace nad hubą korzeni były zakrojone na szeroką skalę, jako że sponzorowała je Fundacja Rockefellera, której stypendystą był w 1960 r. Karol Mańka. Podczas kilku miesięcy pracował wtedy w znakomitych ośrodkach naukowych w Anglii, Kanadzie oraz USA.

Wiele interesujących i owocnych badań przeprowadzono też metodą szeregów biotycznych na polu fitopatologii rolniczej i ogrodniczej, poznając wpływ środowiska glebowego na choroby roślin uprawnych w zależności od zmianowania, sposobu uprawy gleby i odmian roślin. Efektem tych prac było m.in. stwierdzenie, że u podłoża wielu znanych, tradycyjnych w produkcji roślinnej sposobów postępowania leżą wcześniej nie odkryte mechanizmy biologiczne, a zwłaszcza współzależności między mikroorganizmami glebowymi.

Profesor Karol Mańka wiele uwagi poświęcał zawsze metodyce badań fitopatologicznych, wypracowując nowe metody, np. izolowania zbiorowisk grzybów z różnych części

środowiska glebowego czy badania stosunków biotycznych pomiędzy mikroorganizmami.

Ważnym wydarzeniem w życiu Profesora Karola Mańki było zainicjowanie i powołanie w 1971 r. Polskiego Towarzystwa Fitopatologicznego, które z jego inicjatywy wprowadzone zostało do Międzynarodowego Towarzystwa Fitopatologicznego i było członkiem założycielem Europejskiej Fundacji Fitopatologicznej (1990). W wyniku Jego starań utworzone zostało czasopismo naukowe „Phytopathologia Polonica” wydawane w języku angielskim, obecnie jako kwartalnik. Z inicjatywy Profesora Karola Mańki powstała i działa obecnie Komisja Nauk Leśnych i Drzewnych przy Oddziale PAN w Poznaniu.

Za zasługi na polu nauki i dydaktyki został odznaczony m.in. Krzyżem Kawalerskim oraz Krzyżem Oficerskim Orderu Odrodzenia Polski, Medalem Komisji Edukacji Narodowej, Medalem im. Michała Opaczewskiego (Wy-

dział V PAN), Medalem im. Karola Linneusza (Szwecja) oraz Złotą Honorową Odznaką Polskiego Towarzystwa Leśnego. Akademia Rolnicza im. Augusta Ciszewskiego w Poznaniu nadała Mu w 1996 r. tytuł doktora honoris causa. Obdarzony został też godnością Honorowego Przewodniczącego Komitetu Nauk Leśnych PAN. Był członkiem CCK, wielu rad naukowych i innych gremiów naukowych oraz technicznych.

Profesor Karol Mańka odszedł w wieku prawie 89 lat pracowitego i owocnego życia. Nauka polska straciła wybitnego wychowawcę wielu pokoleń studentów i pracowników naukowych, fitopatologów i leśników, wspaniałego uczonego, nauczyciela i przyjaciela. Pozostał po nim jego bogaty dorobek naukowy rozwijający i wzbogacający nowoczesną fitopatologię, o ogromnym znaczeniu i wpływie na zachowanie zdrowotności naszych lasów.